

부산-김해경전철 전동차 차륜 휠 플랜지 도유기 스틱 규격서

2023. 10.

차량처

부산-김해경전철 전동차 차륜 휠 플랜지 도유기 스틱 규격서

1. 일반사항

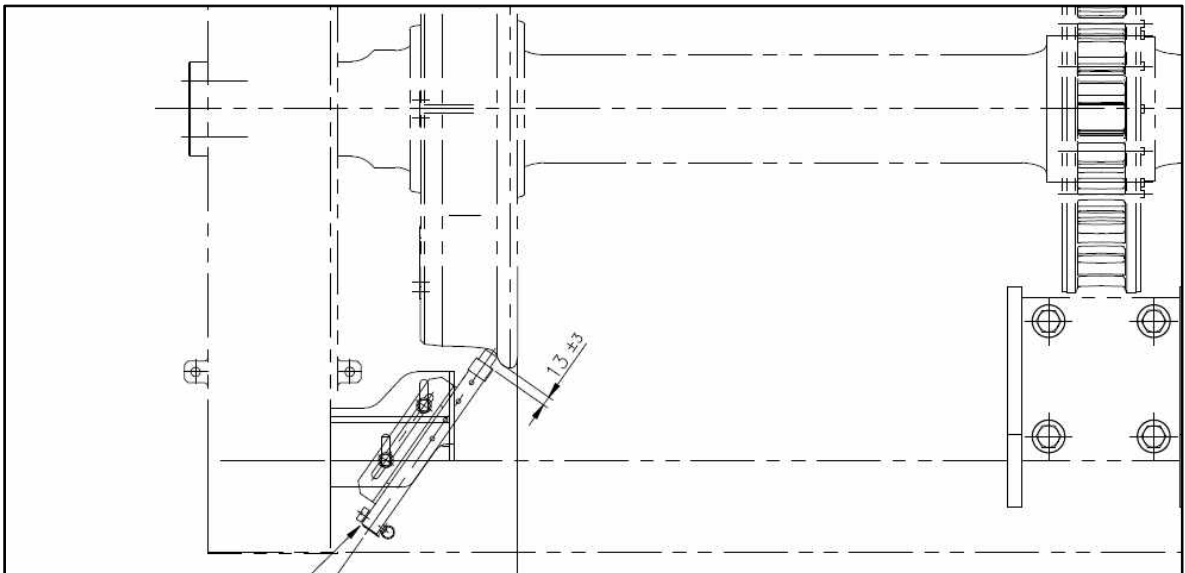
본 규격서는 부산-김해경전철(주)(이하“발주자”라 한다)에서 사용되는 전동차 유지보수용품(차륜 휠 플랜지 윤활용 고체도유기 스틱)의 구입 및 제작에 있어 필요한 제반 사항에 대하여 규정한다.

2. 필요조건

2.1 본 제품은 발주자 전동차 안전주행에 필요한 주요부품이며, 규격, 특성, 사양이 현품과 동일하거나 동등이상이어야 한다.

2.1.1 도유기 스틱은 현차 차륜 휠 플랜지 도유기 케이스에 이상 없이 장착되어야 하며, 전동차 안전주행에 지장없이 차륜 휠 플랜지 마모를 최소화하는 기능을 하여야 한다.

2.1.2 차륜 휠 플랜지 도유기 케이스와 차륜사이 간격 $13\pm 3\text{mm}$ 에서 도유기 스틱이 탈락되지 않도록 각각의 도유기 스틱은 연동되어 고정될 수 있는 구조여야 한다.



2.2 최근 5년 이내 국내 철도차량 제작사 또는 철도운영기관 납품 실적이 있어야 한다.

2.3 제출자료

가. 납품이전 제출자료 : 계약상대자는 계약 후 10일 이내에 “원

제작사 공급 약속서”를 제출하여야 하며, 미제출 시 계약규정에 의한 계약해지 및 제재를 받을 수 있다.

나. 납품 시 제출자료

해당서류가 납품과 동시에 제출되어야 하며, 미제출 시 납품이 완료되지 않은 것으로 한다.

- 1) 수입면장(수입신고필증)
- 2) 하자보증이행 증권
- 3) 검사(시험) 성적서

3. 규격의 변경

계약 물품에 대한 생산중단으로 인하여 납품이 불가할 시 사전에 발주자와 충분한 협의 후 규격을 변경하여야 하고 협의를 거치지 않은 규격변경은 인정되지 않으며 또한 변경된 규격은 기존규격과 호환되고 물품의 기능 및 특성이 기존규격에 비하여 동등 이상이어야 한다.

4. 규격

4.1 도유기 스틱은 아래 규격 기준치에 만족하여야 한다.

순	항목	기준	비고
1	경도(hardness)	75 ~ 120	
2	밀도(density)	1.57~2.23 g/cm ³	
3	크기 (가로*세로*길이)	가로 : 도유기 케이스에 장착 가능한 규격 세로 : 도유기 케이스에 장착 가능한 규격 길이 : 도유기 케이스당 장착 수량 3~4개 장착 가능한 규격	가로 : 43.4~44.5mm 세로 : 18.5~19.8mm 길이 : 첨부 도면 참조

※ 차륜 휠 플랜지 도유기 케이스와 차륜사이 간격 13±3mm에서 도유기 스틱이 탈락되지 않도록 각각의 도유기 스틱은 연동되어 고정될 수 있는 구조이어야 함.

5. 검사

5.1 발주자는 계약상대자의 적정한 이행을 확보하기 위하여 필요하다고 판단되는 경우에는 사용재료의 검사 및 제조공정에 대하여

검사를 할 수 있으며 필요한 조치를 요구할 수 있다.

5.2 계약 물품의 검사 시 제품을 육안 확인만으로는 기능 확인이 어렵다고 판단되는 경우 및 계약상대자가 발주자에 성능이 검증되지 않은 제품의 납품 시 전동차 기능과 직접 관련되는 물품이라고 판단되는 경우에는 계약상대자에게 필요한 자료 (자체성적서 및 공인기관의 성적서, 기타 기능 확인을 위한 각종 데이터 등)의 제출을 요구할 수 있으며 미제출 시는 납품이 완료되지 않은 것으로 본다.

5.3 검사방법

5.3.1 외관검사 및 기능검사

가공 상태, 재질, 치수, 색상, 포장 상태 등 외관이 사양서 또는 현품과 일치 여부를 검사하여 이상이 없어야 하며 부산-김해경전철 차량에 취부 가능하며, 정상적으로 작동하여야 한다.

5.3.2 전동차 부품규격, 제출서류 검사

차륜 휠 플랜지 윤활용 고체도유기 스틱의 사양서 또는 제출서류 (검사성적서등)를 비교하여 합격 여부 검사

5.4 합격품판정 : 위 항의 각종 검사를 시행하여 이상이 없을 때 합격으로 한다.

6. 포장

6.1 제품은 수송 중에 손상되지 않도록 충분한 포장을 할 것.

7. 품질보증

7.1 계약상대자는 본 제품에 대하여 납품 후 1년간 규격과 품질에 대하여 계약 내용과 동일함을 보증하여야 한다.

7.2 계약상대자는 상기 검사에 합격하였다 하더라도 품질 보증기간 동안 발주자의 귀책 사유가 아닌 규격과 품질 및 성능에 문제가 발생하였을 경우에는 빠른 시간 내에 신제품으로 교체하거나 필요한 조치를 취하여야 한다.

8. 납 품

8.1 납품방법

- 계약일로부터 14주 이내

8.2 철도 제작사 및 국내 철도운영기관 납품실적 증명서

순번	품명	규격(파트넘버)	단위	수량	납품 수량	원제작사 공급확약서	비고
1	도유기스틱	-	개	2,541	2,541		

※ 붙임 : 차륜 휠 플랜지 도유기 케이스 도면 1부. 끝.

붙임 차륜 휠 플랜지 도유기 케이스 도면

